

# Arquine No.77

Otoño Fall 2016

Revista internacional de arquitectura y diseño  
International Architecture and Design Magazine

## concreto concrete

### Proyectos Projects

SCOB arquitectura y paisaje | Adamo-Faiden | SUMMARY | Fernanda Canales | Ambrosi | Etchegaray | Cecilia Puga | Smiljan Radic | Teodoro González de León + Antonio Rodríguez | Moneo Brock Studio | ARX Portugal | Foster + Partners

**Entrevistas Interviews** Beatriz Colomina | Lake Verea | Escobedo Soliz

**Noticias News** Bienal de Venecia | Pabellón Serpentine Gallery | Cinco años de LIGA | Espacio Escultórico

**Exposiciones Exhibitions** Anish Kapoor | Fernando Sánchez Castillo | Burle Marx | Isamu Noguchi

**Ensayos Essays** Iñaki Bonillas | Juan Villoro | Hans Kabsch Vela + Raúl Monterroso | Iker Gil

[arquine.com](http://arquine.com)

Arquine ISSN 1405-6151



9 771405 615007  
MEX \$95.00 USA \$10.00 UE €7





## Obras Works./ Marina Port Vell

Proyecto arquitectónico **Architectural Project:** SCOB arquitectura y paisaje

Fotografía **Photography:** Adrià Goula

Lugar **Location:** Barcelona, España

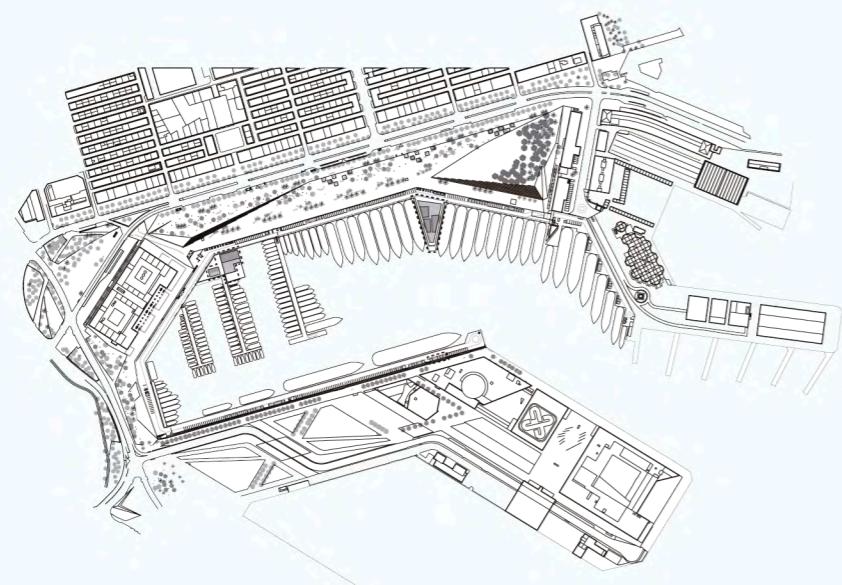
Año **Year:** 2015

Una de las ideas principales del proyecto ha sido conseguir la integración paisajística de los nuevos edificios y el espacio portuario de la marina en el entorno urbano del Paseo de Borbón y los muelles de España y Pescadores. La propuesta crea un sistema capaz de encontrar una solución arquitectónica no sólo para los edificios, sino para todos los elementos del lugar: mobiliario urbano, pequeños almacenes, señalética, estableciendo una estrecha relación entre ellos. Se busca un enfoque unificador de toda la intervención con la finalidad de conseguir una imagen de continuidad. Los materiales y colores utilizados se han escogido desde la idea de lograr un lenguaje común y con la voluntad de integrarse en el entorno. Los edificios están cubiertos por una celosía que ha sido especialmente diseñada para el proyecto y que proporciona protección ante la radiación solar, los fuertes vientos y el ambiente salino. Las formas suaves y redondeadas dotan de calidez y ligereza a los edificios. El diseño de la celosía recuerda los toldos que levantan los pescadores utilizando una gran red para protegerse de la luz solar durante los meses de verano.

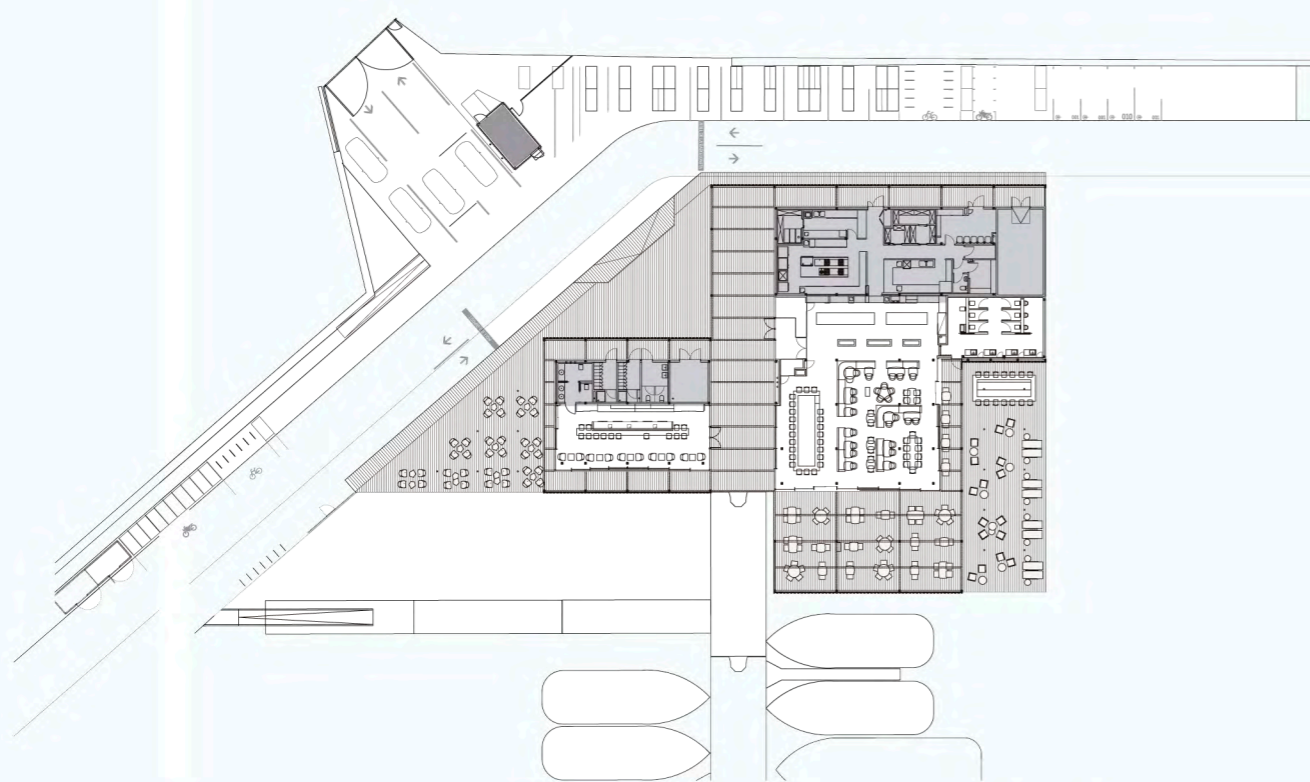
El edificio de entrada alberga el club privado con un restaurante y una zona de coctelería, organizado en dos estructuras unidas por una gran celosía. La cubierta está pensada como una quinta fachada, desde la cual se despliega la celosía y genera diversos espacios y terrazas.

Las únicas áreas cerradas del edificio son la cocina, las instalaciones y las zonas de almacenamiento. Las otras áreas están abiertas al mar y a la ciudad.

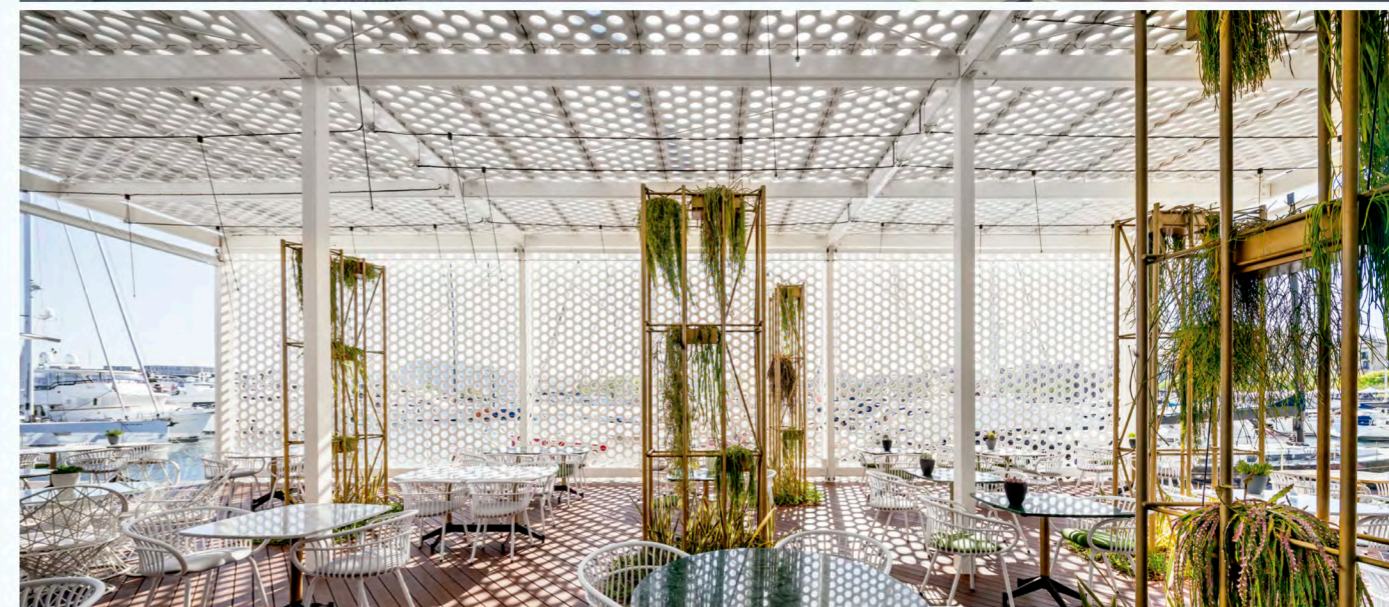
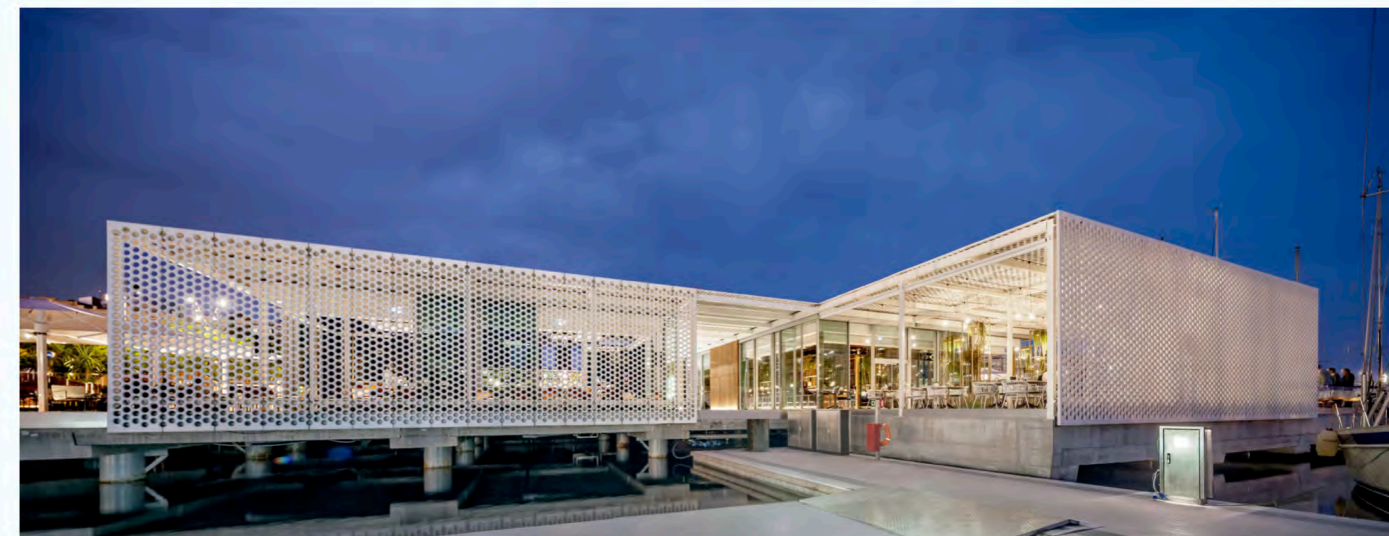
El edificio de servicios portuarios aloja las oficinas de las empresas de gestión que operan en el puerto deportivo, un pequeño gimnasio, así como salas polivalentes y salas de tripulación. Es un edificio de dos plantas situado en una plataforma sobre el agua, aprovechando una zona que no es apta para el amarre. La estructura está cubierta por una celosía blanca, que tiene mayor presencia en la fachada sur, con más radiación solar, y menos en la fachada norte, coincidiendo con las vistas a la ciudad. El diseño quiere subrayar la idea de continuidad hacia el exterior, trabajando con un criterio que evoca el interior de un barco. La estrategia de distribución se basa en la agrupación de las áreas cerradas que tienen las actividades más privadas, como las oficinas y servicios. El espacio intersticial queda libre para el tránsito y el uso público, buscando una relación más estrecha y el contacto con el exterior. En la planta baja hay una recepción, oficinas administrativas, gimnasio y zona de bienestar, baños, vestuarios, lavandería y sala de tripulación. En el primer piso están las oficinas, salas de reuniones, una sala polivalente y la zona de oficinas. •



Planta general General plan



Edificio de entrada. Planta Entrance Building. Plan

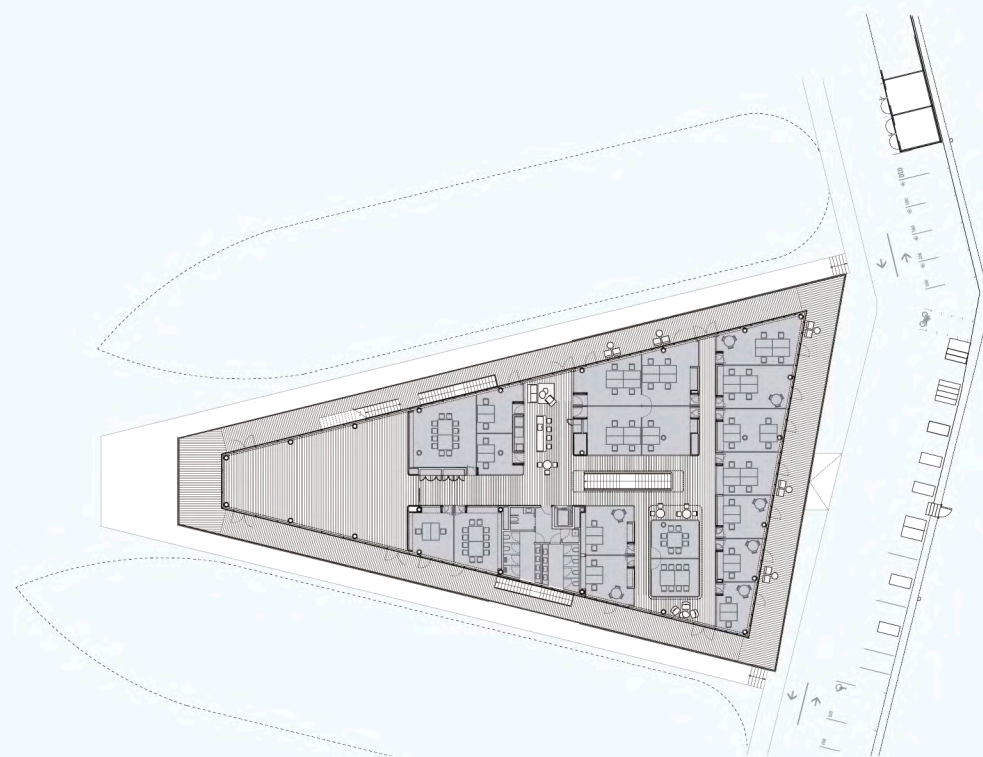


One of the main ideas of the project was to integrate the landscape of the new buildings and the port area of the marina into the urban environment of Paseo de Borbón and the España and Pescadores docks. The proposal creates a system able to find an architectural solution not only for the buildings but also for all the landscape elements involved: street furniture, small stores, signage, etc., establishing a close relationship between them. A unifying approach was sought throughout the project in order to establish an idea of continuity. The materials and colors used are chosen based on the idea of a common language and a willingness to integrate into the environment. The buildings are covered by a lattice that is specially designed for this project, which provides protection against solar radiation, strong winds and the salty environment. The soft, rounded shapes give warmth and lightness to the buildings. The lattice design is reminiscent of the awnings raised by fishermen using a net to protect themselves from the sun during the summer months.

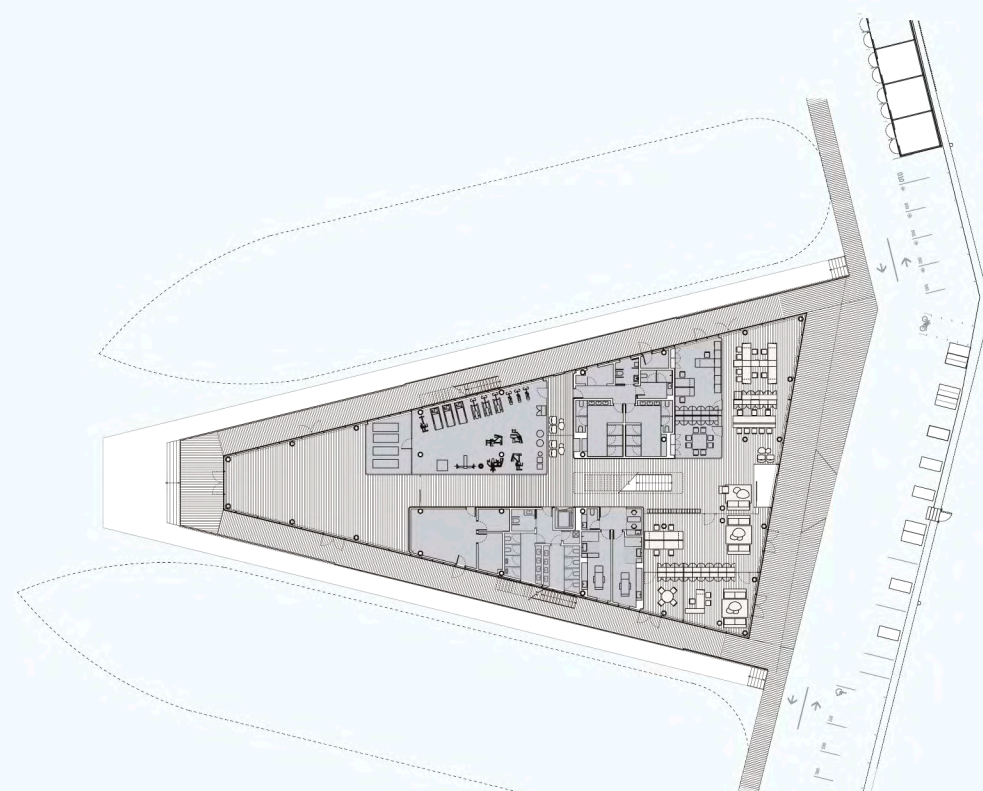
The entrance building houses the private club for users of the marina with a restaurant and cocktail lounge, organized in two structures connected by a large lattice. The roof is designed as a fifth facade, from

which the lattice unfolds, generating different spaces and terraces. The only enclosed areas of the building are the kitchen, facilities and storage areas. The other areas are open to the sea and the city.

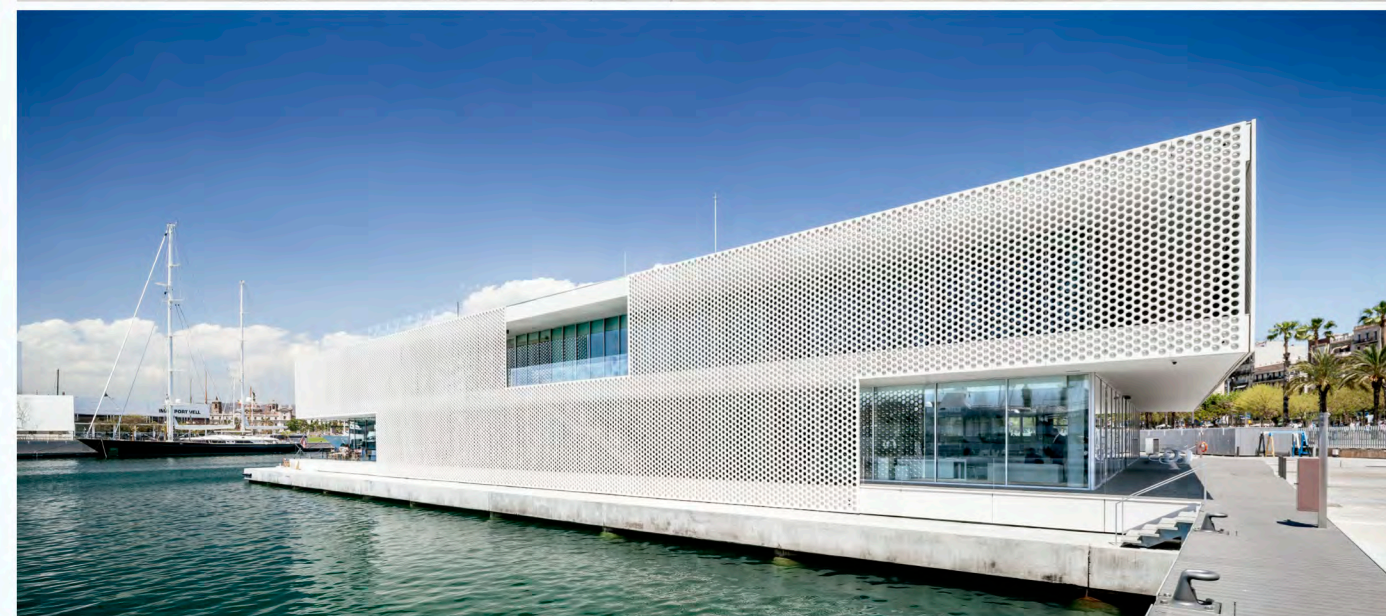
The port services building houses the offices of the management companies operating in the marina, a small gym and multipurpose and crew rooms. It is a two-story building located on a platform above the water, taking advantage of an area that is not suitable for mooring. The structure is covered with a white lattice, which is denser on the southern facade, where there is more solar radiation, than on the north side, which provides city views. The design aims to highlight the idea of continuity outward, working with an approach that evokes the inside of a ship. The space distribution strategy is based on the grouping of the closed areas that have the most private activities, such as offices and services. The interstitial space is available for transit and public use, seeking a closer relationship and contact with the outside environment. On the ground floor there is a reception, administrative offices, a gym and a spa, bathrooms, changing rooms, laundry facilities, and crew room. On the first floor there are offices, meeting rooms, a multipurpose room and office area. •



Edificio de servicios portuarios. Primer Nivel Port Services Building. First Floor



Edificio de servicios portuarios. Planta baja Port Services Building. Ground Floor



**Sergi Carulla y Oscar Blasco** son arquitectos y paisajistas formados en Barcelona. Los dos han trabajado como responsables de proyectos urbanos en varias administraciones públicas. En 2005 fundan el estudio SCOB arquitectura y paisaje, desde el que desarrollan proyectos en los que combinan ambas disciplinas. Su trabajo ha sido reconocido a nivel nacional e internacional en premios, concursos y revistas especializadas.  
[www.scob.es](http://www.scob.es)

**Sergi Carulla and Oscar Blasco** are both architects and landscape designers who trained in Barcelona. Both have been in charge of urban projects for several of Barcelona's city governments. In 2005 they founded SCOB Architecture and Landscape Studio, from where they have developed projects that combine both disciplines. Their work has been recognized at a national and international level in prizes, architectural contests and specialized magazines.  
[www.scob.es](http://www.scob.es)